

## とくに混雑が予想される期間

日	月	火	水	木	金	土
7/11	12	13 選手村開村	14	15	16	17
18	19	20	21	22 隔の日	23 スポーツの日 オリンピック開会式	24
25	26	27	28	29	30	31
8/1	2	3	4	5	6	7
8 山の日 オリンピック開会式	9 臨休日	10	11 選手村開村	12	13	14
15	16	17 選手村開村	18	19	20	21
22	23	24 パラリンピック開会式	25	26	27	28
29	30	31	9/1	2	3	4
5 パラリンピック開会式	6 大会関係器材の搬出	7	8 選手村開村	9	10	11

■ とくに交通の混雑が予想される期間  
 ... オリンピック・パラリンピック開催期間

大会期間だけでなく、その後数週間も競技用品やメディア機器等の搬入があるため混雑が予想されます

例年お盆前で物流が混雑する時期

週末に向けて混雑が大きくなる傾向があります

9月になると学校の開始に伴う混雑が予想されます

一斉に器材が搬出されるためとくに混雑が予想されます

## Q&A

Q 物流に関わる行政からの協力依頼はありますか？

A 「2020TDM推進プロジェクトHP」の「東京2020 大会期間中の物流に関わるご協力のお願い」に掲載しています。

URL | <https://2020tdm.tokyo/logistics/>



Q 大会に向けた東京都の取り組みや、大会時の交通対策等について知りたいです。

A 「2020TDM推進プロジェクトHP」よりご確認くださいませ。

URL | <https://2020tdm.tokyo/>



Q 会場周辺の交通規制について知りたいです。

A 東京2020大会公式ウェブサイト「交通規制等のお知らせ」よりご確認くださいませ。

URL | <https://tokyo2020.org/ja/news/transportation-notice/#faq4>



Q 取引先などへこのリーフレットを送りたいのですが、どこで手に入りますか？

A 「全日本トラック協会HP」より、PDFのダウンロードが可能です。

URL | <http://www.jta.or.jp/kotsuanzen/anzen/info/TDMonegai.html>



Q 荷物の運送状況が知りたいです。

A 契約先の運送事業者にご確認ください。

# 東京2020大会期間の 物流に関するご理解・ご協力のお願い

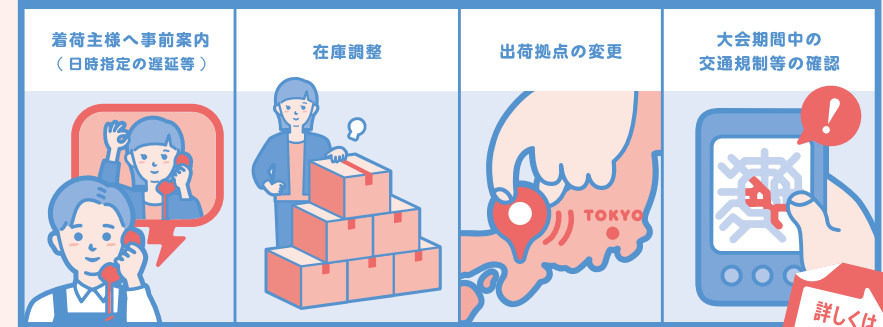
大会期間は物流の遅延等が発生するおそれがあります。  
円滑化に向けてご協力をお願いします。

大会期間中は選手や観客などの移動により首都圏での激しい交通混雑が見込まれ、私たち運送事業者だけの努力では、物流サービスの著しい品質低下が予想されます。物流の円滑化に向けて、出荷人・受取人の皆様のご理解とご協力をお願いします。東京2020大会の成功と皆様の暮らし・経済を物流で支えていきます。

## もしも、物流・交通が止まってしまうと...



## 出荷・受取人様にお願いしたいこと



詳しくは  
中面へ

公認プログラム  
街づくり



JTA 公益社団法人  
全日本トラック協会

2020TDM 推進プロジェクト事務局



都道府県トラック協会

## 出荷人の皆様にお願したいこと

### 日時指定について



- ① 日時指定は最低限にしてください。とくに着荷主から要望のない日時指定はお控えください。
- ② 日時指定については遅延の可能性があることをご理解ください。
- ③ お客様（着荷主）へ配送の遅延について事前のご案内をお願いします。

### 集配について



- ① 発注から納品までの期間に余裕をもってください。とくに生鮮品・医療品等ご注意ください。
- ② お約束の時間に集荷に伺えない場合があります。
- ③ 会場周辺では交通規制や観客の移動等により、時間通りの集荷に伺えなくなる場合があります。詳しくは4ページ目のQ&A「交通規制等のお知らせ」をご参照ください。

### 物流の抑制について



- ① 関東以外へのお荷物は、競技会場から離れた拠点からの出荷をご検討ください。
- ② 定期的に出荷しているお荷物は、大会で混み合う期間を避けての発送をご検討ください。

### その他



- 作業スペースを確保するなど、待機や付帯作業が発生しないよう、スムーズな積込みのための準備をお願いします。

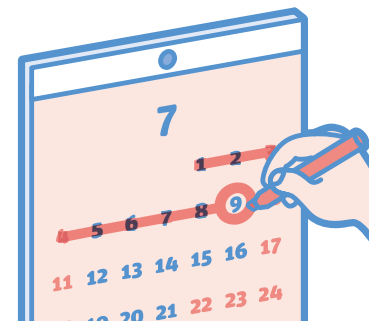
## 受取人の皆様にお願したいこと

### 日時指定について



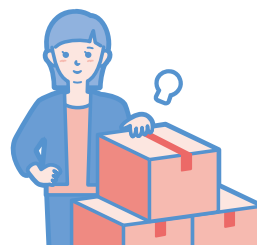
- ① ご希望の日時指定通りにお届けできない可能性があります。
- ② 日時を指定して発注する際は遅延の可能性があることをご理解ください。

### 集配について



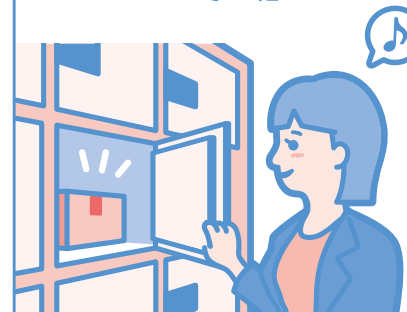
- ① 通常よりも配達までに日数がかかる可能性がありますので、注文から配達までの日数（リードタイム）に余裕をもって注文をお願いします。
- ② 受付、荷受可能時間の緩和をお願いします。

### 物流の抑制について



- ① 在庫調整をして計画的な荷物発注をお願いします。
- ② 大会直前の駆け込みでの発注はお控えください。
- ③ 発注ロットやラインナップを工夫していただき、トラックの積載効率が高まるようにご協力をお願いします。

### その他



- ① 荷受けスペースを確保するなど、待機や付帯作業が発生しないようスムーズな荷卸しのための準備をお願いします。
- ② できるだけ1回で受取りができるよう、在宅時間の調整や配達サービス（宅配BOX・その他の場所での受取り）もご活用ください。

出荷人・受取人の皆様へ

円滑な東京2020大会輸送と  
経済活動の維持との両立にご協力ください